

Всероссийская олимпиада школьников по технологии
Направление «Культура дома, дизайн и технологии»
Муниципальный этап
7–8-е классы
Ответы на задания теоретического тура

№ вопроса	Ответ
<i>Общая часть</i>	
1	Деятельность человека, владеющего полностью или частично какими-либо материальными и культурными ценностями, использующего их для производства товаров и услуг с целью получения прибыли
2	Главным условием зарождения жемчужины под створками моллюска является быстрое течение воды, крупный песок, чистая холодная вода. С развитие промышленности окружающая среда стала загрязнённой, перламутровое архангельское зерно исчезло
3	Портной
4	1, 2, 3, 4, 5
5	Лампы люминесцентные
<i>Специальная часть</i>	
6	Меланжевая
7	<ol style="list-style-type: none"> 1. Освободить помещение. 2. Накрыть пол укрывным материалом. 3. Подготовить стены к покраске или оклеиванию обоями. 4. Потолок: снять плафоны, зачистить потолок от неровностей и трещин, старой побелки, бумаги, краски. 5. Потолок белим или красим, оклеиваем бумагой. 6. Стены оклеиваем или красим
8	<ol style="list-style-type: none"> 1. Праздничная/будничная. 2. Сезонная: летний и зимний наряд. 3. Возрастная
9	<ol style="list-style-type: none"> 1) проверить качество ткани; 2) выполнить ВТО; 3) определить длину, ширину ткани; 4) определить лицевую и изнаночную стороны ткани; 5) определить направление нити основы; 6) определить характер рисунка
10	Модельер
11	<ol style="list-style-type: none"> 1) кожа – сапоги, башмаки; 2) береста – лапти, коты; 3) войлок – валенки
12	Лён
13	Утюг, парогенератор, гладильный пресс, паровоздушный манекен, гладильная стол-доска
14	На нашей слизистой и коже есть тонкий слой молекул, которым нужна вода. Этот «микроскафандр» защищает от проникновения вирусов и бактерий. Поэтому пить надо много и именно чистую воду

15	Охлаждение и замораживание сохраняет истинные качества продуктов, питательные вещества, приостанавливается развитие микроорганизмов
16	1. Картофель: – целый – 25–30 мин.; – нарезанный кубиками – 15–20 мин.
	2. Морковь: – целая – 25 мин.; – нарезанный ломтиками – 15–20 мин.
	3. Капуста белокочанная шинкованная – 20–30 мин.
17	Кокетка
18	1. На обработку по линии талии – 10 мм
	2. На обработку боковых швов – 20–30 мм
	3. На обработку низа изделия – 30–50 мм
19	Наука о повседневной экономической жизни семьи, направленной на обеспечение грамотного выполнения всеми членами семьи своих обязанностей
20	1. Шов в подгибку с закрытым срезом, потайной стежок.
	2. Шов в подгибку с открытым срезом косыми стежками в двух направлениях, «козлик».
	3. Шов в подгибку с закрытым срезом косыми стежками; на иголку берутся две нити ткани.
	4. Шов обметочный, декоративный. Край салфетки обработан петельными стежками, нити в цвет или контраст

Максимальный балл – 20.

Творческое задание

21. Создать эскиз модели женских брюк или юбки для молодёжи, стиль джинсовый, выполнить описание модели, перечень деталей (табл. 1, 2).

1. Выполните эскиз модели женских брюк или юбки для молодёжи, стиль джинсовый, желательно в цвете (табл. 1).

2. Выполните полное описание созданной Вами модели женских брюк или юбки по представленному плану (табл. 1).

3. В таблице перечня деталей кроя напишите наименование основных и дополнительных деталей, их количество (табл. 2).

Алгоритм выполнения задания

Таблица 1

Модель женских брюк или юбки для молодёжи, стиль джинсовый

Эскиз модели	Описание модели женских брюк или юбки
<p>Справка: джинсовый стиль используется в лёгкой и верхней одежде, включает практически все её виды. Основной цвет синий, но могут быть и другие. Отделочные детали: карманы с подкройным бочком, накладные, манжеты, пояс, паты, шлёвки, молнии. Виды декоративной отделки: строчки, заклёпки, вышивка, аппликация, запланированные дыры, блёстки, разнообразные виды работающей и декоративной фурнитуры</p>	1. Наименование основных деталей:
	2. Наименование дополнительных деталей:
	3. Длина изделия:
	4. Вид застёжки:
	5. Наличие, вид отделки:
	6. Применяемая фурнитура:
	7. Вид применяемой ткани (состав):

Таблица 2

Перечень деталей кроя женских брюк или юбки для молодёжи, стиль джинсовый

№ п/п	Наименование деталей	Количество деталей
1	Переднее полотнище	2
2	Заднее полотнище	2
3	Кокетка	1/2
4	Пояс или обтачка	1/3
5	Карман	1/4
6	Шлёвки	5/6
7	Паты	2/4
8	Вид отделочной детали	

Максимальный балл – 5.

Примечание: участник заполняет таблицу № 1, 2 с учётом своего эскиза модели и свойств, состава выбранной ткани, отделки.

Лист оценки творческого задания в экземпляре выполнения тестовых работ участника, вопрос № 21.

**Всероссийская олимпиада школьников по технологии
Номинация «Культура дома, дизайн и технологии»**

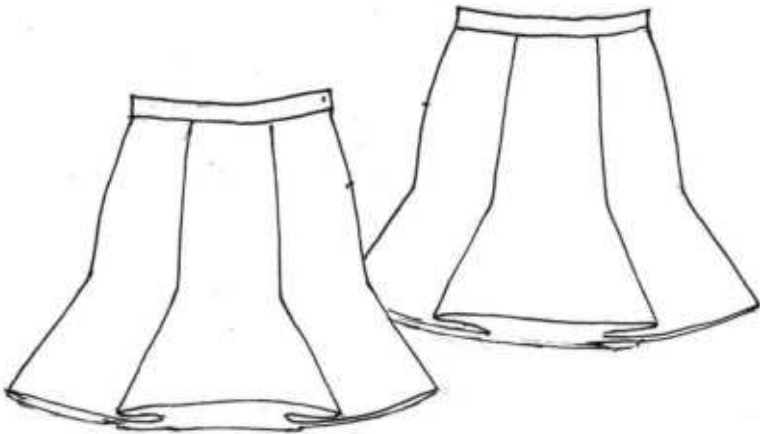
**Муниципальный этап
7–8-е классы**

**Ответы на практическое задание
по технологии моделирования деталей швейных изделий для жюри**

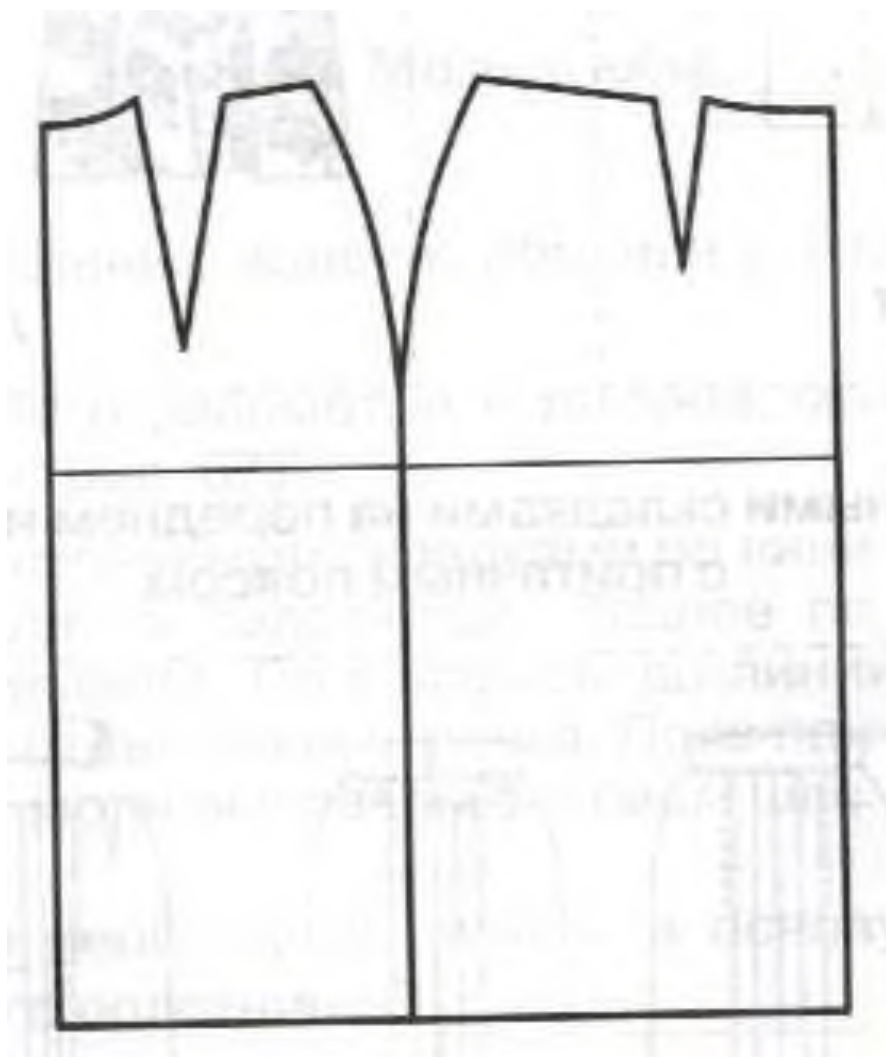
Моделирование юбки

Задание:

1. Внимательно прочитайте описание модели и рассмотрите эскиз.
2. Найдите различия с базовой конструкцией юбки.
3. В соответствии с эскизом нанесите новые фасонные линии и обозначьте ваши действия по моделированию на чертеже основы юбки. Используйте для этого стрелки, значки, слова, список и т. д.
4. Перенесите линии фасона на шаблон из цветной бумаги.
5. Изготовьте из цветной бумаги детали выкройки для раскладки на ткани.
6. Аккуратно наклейте детали выкройки.
7. Нанесите на детали выкройки необходимые надписи для раскроя, обведите контур полученной выкройки.

Эскиз	Описание модели
	<p>Юбка из костюмной ткани с рельефами в местах расположения вытачек. Длина выше колена, расширение ниже линии бёдер по боковым срезам и срезам рельефов. В левом боковом шве потайная застёжка-молния. Притачной пояс с застёжкой на пуговицу</p>

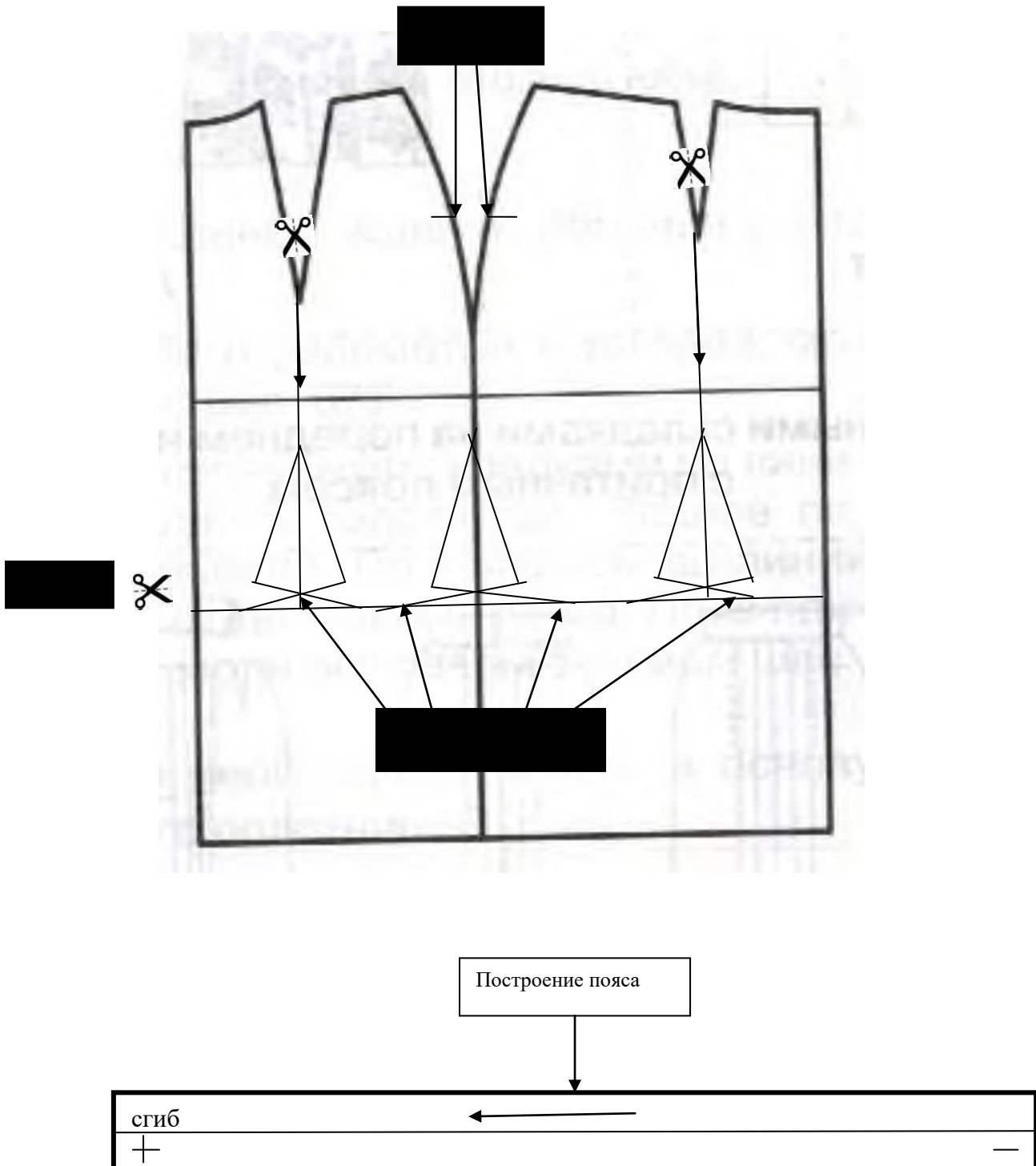
**Базовый чертёж основы юбки для моделирования
(цветной лист бумаги)**



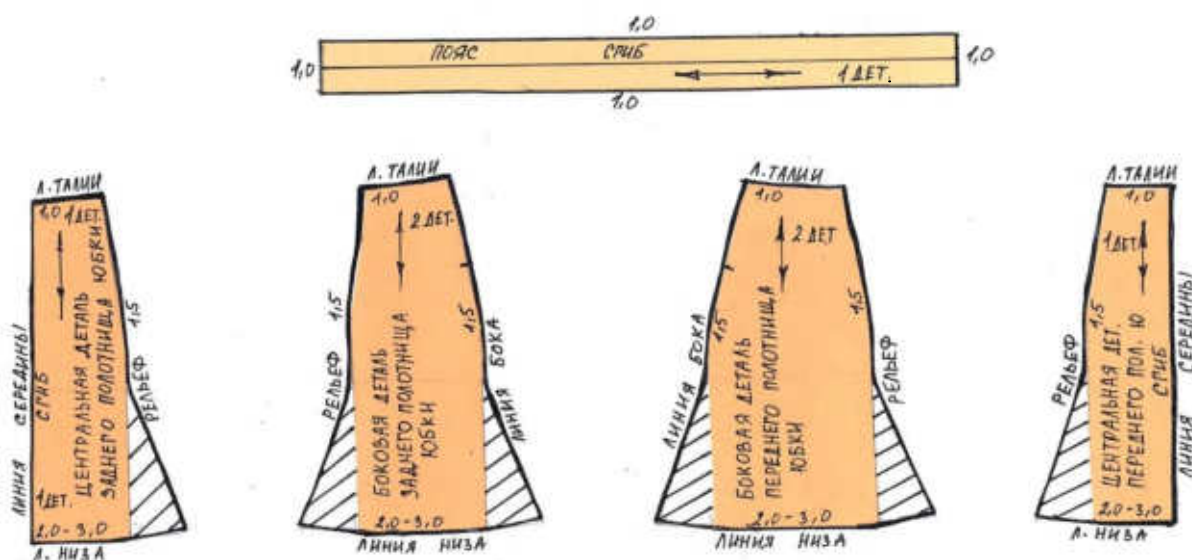
Контроль практического задания «Моделирование юбки»

Нанесение линий фасона и необходимых надписей на чертёж основы юбки

Свои действия по моделированию участники олимпиады на листе «Контроль практического задания» могут оформить списком, алгоритмом или знаками со стрелками и словами, и т. д.



Образец контроля готовых выкроек модели – результат моделирования (для жюри)



Карта пооперационного контроля

№ п/п	Критерии оценивания	Баллы	Баллы по факту
	Нанесение новых линий фасона и надписей на чертеже основы юбки	7	
1	Перенос линии низа юбки	1	
2	Построение линий рельефов юбки	1	
3	Построение расширения в нижней части переднего и заднего полотнища юбки	2	
4	Оформление линии низа	1	
5	Наличие метки по боковой линии для застёжки-молнии, на поясе для застёжки на пуговицу и прорезную петлю	1	
6	Построение пояса	1	
	Подготовка выкроек юбки к раскрою	13	
7	Выполнение полного комплекта деталей, соответствие их форме	2	
8	Название деталей	1	
9	Количество деталей	1	
10	Направление долевой нити на деталях	1	
11	Сгибы тканей, линии середины деталей	1	
12	Припуски на обработку каждого среза	2	
13	Наличие метки местоположения застёжки на юбке и поясе	2	
14	Контур полученной выкройки	1	
15	Аккуратность выполнения моделирования	2	
	ИТОГО	20	

**Всероссийская олимпиада школьников
Профиль «Культура дома, дизайн и технологии»**

**Муниципальный этап
7–8-е классы**

Критерии оценки творческого проекта (развёрнутая схема оценки)
Максимальное число баллов за выполнение и презентацию проектов – 40.

<i>Критерии оценки проекта</i>			<i>Баллы</i>	<i>По факту</i>
Пояснительная записка – 10 баллов	1	Содержание и оформление документации проекта	10	
	1.1	Общее оформление (ориентация на ГОСТ 7.32-2017 Межгосударственный стандарт оформления проектной документации) (да – 1; нет – 0)	1	
	1.2	Качество теоретического исследования	3	
	1.2.1	Наличие актуальности и обоснование проблемы в исследуемой сфере (да – 0,5; нет – 0)	0/0,5	
	1.2.2	Формулировка темы, целей и задач проекта (сформулированы полностью – 0,5; не сформулированы – 0)	0/0,5	
	1.2.3	Сбор информации по проблеме (проведение маркетингового исследования для выявления спроса на проектируемый объект труда) (да – 0,5; нет – 0)	0/0,5	
	1.2.4	Предпроектное исследование: анализ исторических прототипов и современных аналогов (да – 0,5; нет – 0)	0/0,5	
	1.2.5	Предложения по решению выявленной проблемы. Авторская концепция проекта. Выбор оптимальной идеи. Описание проектируемого материального объекта (да – 0,5; нет – 0)	0/0,5	
	1.2.6	Применение методов проектирования и исследования анализируемой проблемы и знание процедур их проведения (умеет применять – 0,5; не умеет применять – 0)	0/0,5	
	1.3	Креативность и новизна проекта	3	
	1.3.1	Оригинальность предложенных идей: – форма и функция изделий: соответствие перспективным тенденциям моды, назначение, авангардность, креативность, следование традициям и т. д.; – конструкция: универсальность, эргономичность, оригинальность, лёгкость и т. д.; – колористика: соответствие актуальным тенденциям моды, интересное тональное и цветовое решение, пропорциональное соотношение цветов, значение и символика цвета в представленных объектах и т. д. (да – 1; нет – 0)	0/1	
1.3.2	Новизна, значимость и уникальность проекта (разработка и изготовление авторских полотен; роспись тканей по авторским рисункам; разработка новых техник	0/1/2		

		изготовления; оригинальное применение различных материалов; использование нетрадиционных материалов и авторских технологий и т. д.) (да – 2; представлены не в полной мере – 1; нет – 0)		
	1.4	Разработка технологического процесса	3	
	1.4.1	Выбор технологии изготовления, вида и класса технологического оборудования и приспособлений (есть ссылки или описание – 0,5; нет – 0)	0/0,5	
	1.4.2	Качество эскизов, схем, чертежей, технологических карт (уровень графической подачи с использованием компьютерных программ или от руки, соответствие чертежей ГОСТ) (да – 0,5; нет – 0)	0/0,5	
	1.4.3	Применение знаний методов дизайнерской работы в соответствующей индустрии. Умение анализировать результаты исследования, уровень обобщения; предложения по внедрению (да – 1; рассмотрен один критерий – 0,5; нет – 0)	0/0,5/1	
	1.4.4	Экономическая и экологическая оценка производства или изготовления изделия (да – 1; рассмотрен один критерий – 0,5; нет – 0)	0/0,5/1	
Оценка изделия – 20 баллов	2	Дизайн продукта творческого проекта	20	
	2.1	Новизна и оригинальность продукта, его художественная выразительность, соответствие модным тенденциям: – яркая индивидуальность созданного образа, сила эмоционального воздействия конкурсного изделия (комплекта) (объект новый – 6; оригинальный – 3, стереотипный – 0)	0/3/6	
	2.2	Композиция проектируемого объекта, гармония, эстетика (внешняя форма, конструкция, колористика, декор и его оригинальность/художественное оформление) (целостность – 4; несбалансированность – 0)	0–4	
	2.3	Качество изготовления представляемого изделия, товарный вид (качественно – 4; требуется незначительная доработка – 2; некачественно – 0)	0/2/4	
	2.4	Рациональность или трудоёмкость создания продукта, сложность, многофункциональность и вариативность демонстрируемого изделия, авторский материал (от 0 до 3)	0–3	
	2.5	Перспективность и конкурентоспособность спроектированной модели (арт-объекта или коллекции в производство; патентование полезной модели или оригинальной технологии изготовления) (от 0 до 3)	0–3	
Оценка защиты проекта – 10 баллов	3	Процедура презентации проекта	10	
	3.1	Регламент презентации (деловой этикет и имидж участника во время изложения материала; соблюдение временных рамок защиты) (от 0 до 2)	0/1/2	
	3.2	Качество подачи материала и представления изделия: – оригинальность представления и качество электронной презентации (1балл); – культура речи, чёткость, конкретность и логика изложения	0-3	

ЛОВ		проблемы исследования (1 балл); – владение понятийным профессиональным аппаратом (1 балл) (от 0 до 3)		
	3.3	Использование знаний вне школьной программы (от 0 до 2)	0/1/ 2	
	3.4	Понимание сути задаваемых вопросов и аргументированность ответов (от 0 до 2)	0/1/2	
	3.5	Соответствие содержания выводов содержанию цели и задач, конкретность и самостоятельность выводов (соответствует полностью – 1; не соответствует – 0)	0/1	
		Итого	40	

Подпись членов жюри: